

## Chiffres du secteur des OPC 1er trimestre 2019

*« Au cours des trois premiers mois de 2019, le marché belge des fonds s'est en partie remis de la difficile fin d'année 2018 et ce, sous l'impulsion des hausses des cours. »,  
Marnix Arickx – Président BEAMA*

**Au premier trimestre de 2019, le secteur belge des fonds a enregistré une progression de 1,4 % sous l'impulsion des hausses des cours des actifs sous-jacents. Fin mars 2019, l'actif net des fonds commercialisés publiquement en Belgique atteignait 190,0 milliards EUR.**

**L'on a noté, au cours du premier trimestre de 2019, une baisse de 12,8 % de l'actif net des fonds qui investissent principalement en titres à revenu fixe, et ce, entre autres, à la suite d'une intervention technique au niveau des portefeuilles (cf. la suppression de la protection plancher). L'actif net des fonds qui investissent majoritairement en titres à revenu variable, comme les fonds « balanced » et les fonds d'actions, a quant à lui progressé de 6,1 % au cours de la même période.**

**Dans la catégorie des fonds mixtes, les fonds d'épargne-pension ont enregistré une forte reprise durant la période de janvier à mars 2019. Avec une progression de 1,5 milliard EUR, ces fonds signent une nouvelle hausse record de leur actif net se chiffrant à 19,7 milliards EUR.**

**Les fonds monétaires ont connu la plus importante baisse absolue de leur actif net durant le premier trimestre de 2019 sous l'effet d'importants remboursements nets liés à des interventions techniques au niveau des portefeuilles.**

**Les fonds mixtes ont enregistré la hausse la plus importante au cours de cette période.**

## Marché belge des fonds<sup>1</sup>

Par marché belge des fonds, il faut entendre « l'actif net des fonds de droit belge et de droit étranger commercialisés publiquement en Belgique ». Dans ce cadre, BEAMA prend en compte toutes les classes d'actions des fonds publics susceptibles d'être commercialisés en Belgique.



<sup>1</sup> Conformément à la liste des organismes de placement collectif publics reprise sur le site internet de la FSMA.

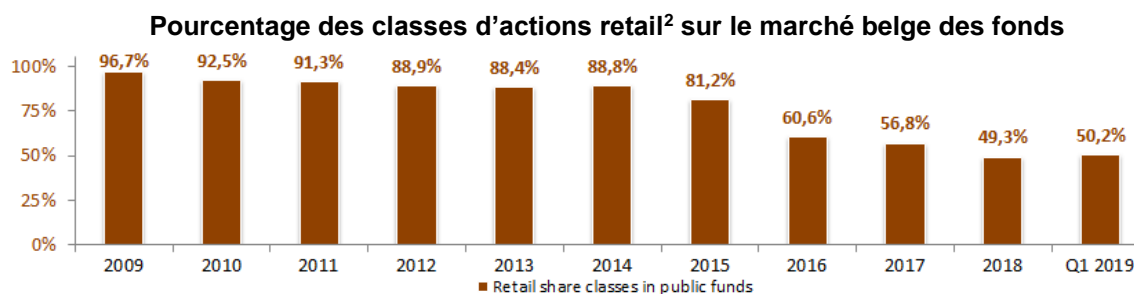
Une enquête de BEAMA indique que l'actif net des fonds commercialisés publiquement en Belgique a augmenté de 2,7 milliards EUR, soit 1,4 % au cours du premier trimestre de 2019. Les fonds commercialisés publiquement en Belgique représentaient ainsi 190,0 milliards EUR fin mars 2019.

La progression du marché belge des fonds au cours de la période de janvier à mars 2019 tient intégralement à des évolutions de marché positives lors des premiers mois de 2019 et qui se sont traduites par des hausses de cours des actifs sous-jacents de la plupart des fonds. Cette évolution compense en partie le recul temporaire de fin 2018.

Les fonds d'épargne-pension se sont fortement redressés au cours des trois premiers mois de 2019 par rapport au recul survenu lors du dernier trimestre de 2018. Fin mars 2019, ils ont ainsi clôturé sur un encours de 19,7 milliards EUR, signant un nouveau record historique de leur actif net.

### Evolution du marché belge des fonds au cours de la dernière décennie





## Fonds investissant principalement en titres à revenu fixe

Dans le groupe des fonds investissant majoritairement en titres à revenu fixe, l'actif des **fonds obligataires** commercialisés en Belgique a diminué de 2,3 milliards EUR, soit 6,8 %, au cours du premier trimestre de 2019 et représentait ainsi, fin mars 2019, un montant de 31,5 milliard EUR. Cette évolution résulte pour 4/5<sup>èmes</sup> de baisses des cours des actifs sous-jacents.

L'actif net des **fonds monétaires ou fonds du marché monétaire** a enregistré une chute de 3,7 milliards EUR, soit 28,3 %, entre janvier et mars 2019.

Cette baisse fait suite à une intervention technique au niveau des portefeuilles des fonds de fonds mixtes. En effet, compte tenu de l'évolution positive du marché au cours du premier trimestre de 2019, les gestionnaires de fonds de fonds ont troqué leurs fonds monétaires sous-jacents stables contre des fonds d'actions afin de pouvoir bénéficier du redressement boursier. Bref, eu égard au climat boursier favorable, la surveillance du niveau plancher des fonds de fonds mixtes n'est pour l'instant pas à l'ordre du jour.

*Au total, l'actif net des fonds investissant principalement en titres à revenu fixe a enregistré une baisse de 12,8 % au cours du premier trimestre de 2019, atteignant ainsi un actif net commercialisé de 40,8 milliards EUR fin mars 2019.*

## Fonds investissant principalement en titres à revenu variable

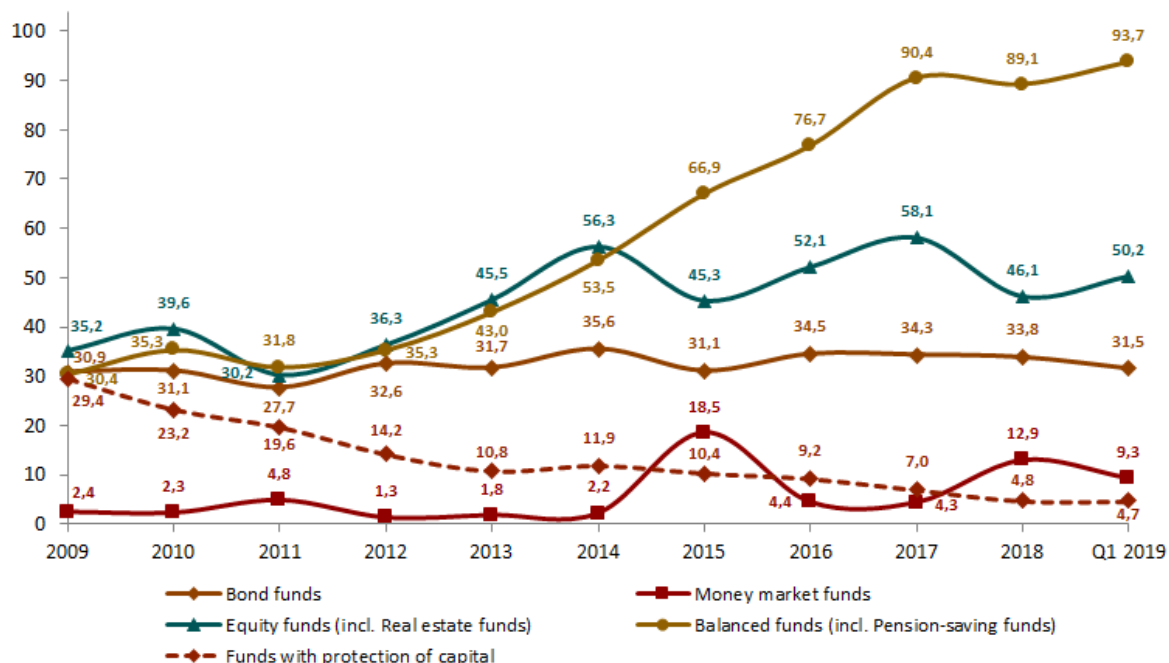
Dans le groupe des fonds investissant majoritairement en titres à revenu variable (comme les fonds d'actions par exemple), et à l'exception des fonds avec protection de capital, seules des tendances à la hausse ont été notées au cours du premier trimestre de 2019 et ce, principalement à la suite de hausses des cours enregistrées par les actifs sous-jacents de ces fonds.

L'actif en Belgique des **fonds d'actions** a augmenté de 4,1 milliards EUR, soit 8,8 %, entre janvier et mars 2019. Cette progression est pour l'essentiel imputable aux souscriptions

<sup>2</sup> BEAMA définit les classes d'actions retail comme étant des classes d'actions susceptibles d'être proposées aux particuliers, étant entendu que l'apport (initial) minimal ne doit pas excéder 100.000 EUR et qu'aucune condition supplémentaire ne peut être imposée par le gestionnaire du fonds. Durant le premier semestre de 2016, des améliorations techniques ont ainsi été apportées aux statistiques de BEAMA.

nettes (principalement à la suite d'interventions techniques au niveau des portefeuilles). Fin mars 2019, l'encours des fonds d'actions s'élevait à 50,2 milliards EUR.

### Evolution détaillée de l'actif commercialisé au cours de la dernière décennie



La catégorie des **fonds mixtes** (fonds d'épargne-pension inclus) a noté une progression de 4,5 milliards EUR, c'est-à-dire 5,1 %, au cours du premier trimestre de 2019. Cette évolution résulte principalement des hausses des cours enregistrées par les actifs sous-jacents, complétées dans une moindre mesure par des souscriptions nettes. L'encours commercialisé des fonds mixtes a ainsi atteint, fin mars 2019, 93,7 milliards EUR.

Ces fonds ont connu un succès croissant ces dernières années et, depuis 2015, ils représentent la principale classe d'actifs. Du fait de leur politique d'allocation active, ces fonds mixtes conviennent très bien à une politique de répartition des risques dans le cadre de MiFID II : ils se prêtent parfaitement à un ajustement du produit au profil de risque des clients.

Dans la catégorie des fonds mixtes, les **fonds d'épargne-pension** ont noté une forte croissance durant le premier trimestre de 2019, celle-ci atteignant 1,5 milliard EUR, soit 8,2 %. Ces fonds se remettent ainsi totalement de leur recul temporaire au cours du dernier trimestre de 2018. Fin mars 2019, l'actif net des fonds d'épargne-pension représentaient 19,7 milliards EUR.

Durant le premier trimestre de 2019, les fonds d'épargne-pension ont enregistré des souscriptions nettes à concurrence de 163 millions EUR.

Au premier trimestre de 2019, les **fonds avec protection de capital** ont enregistré un recul et représentaient un encours de 4,7 milliards EUR fin mars 2019. Cette évolution est imputable à la baisse des cours des actifs sous-jacents.

*Globalement, l'actif net des fonds investissant principalement en titres à revenu variable a progressé de 6,1 % au cours du premier trimestre de 2019 et représentait, fin mars 2019, un encours commercialisé de 149,2 milliards EUR.*

## Fonds de droit belge

### Fonds de droit belge distribués publiquement

Fin mars 2019, les fonds publics de droit belge représentaient un actif net géré total de 155,5 milliards EUR. Au même moment, les fonds d'épargne-pension représentaient 19,7 milliards EUR, soit 1/8<sup>e</sup> des fonds publics de droit belge.

Le calcul du rendement moyen des fonds d'épargne-pension sur une base annuelle au 31 mars 2019 donne le résultat suivant :

- A 1 an : +1,2 %
- A 3 ans : +4,2 %
- A 10 ans : +6,3 %
- A 25 ans : +6,3 %

BEAMA a mis au point un tableau de bord des fonds d'épargne-pension qui figure en annexe de ce communiqué. Grâce à ce tableau de bord, on dispose désormais d'un aperçu synoptique, sur une base trimestrielle, des chiffres clés relatifs aux fonds d'épargne-pension du troisième pilier ainsi que de leur évolution.

### Fonds institutionnels de droit belge distribués non publiquement

Depuis la publication des AR d'exécution au Moniteur belge du 18 décembre 2007<sup>3</sup>, des véhicules d'investissement peuvent être développés sur mesure pour les investisseurs institutionnels, et ce, sous la forme « d'OPC institutionnels à nombre variable de parts ». Ces fonds institutionnels sont des fonds non-publics qui doivent être déclarés auprès du SPF Finances.

Ces fonds institutionnels ne doivent pas être confondus avec les fonds publics possédant des classes d'actions non retail, qui sont inscrits auprès de la FSMA.

Fin mars 2019, les 141 compartiments institutionnels de droit belge représentaient un actif net de 15,9 milliards EUR. Ces fonds ont attiré de nombreux investisseurs institutionnels du fait notamment qu'ils permettent de donner de la consistance aux marchés institutionnels dans le domaine des actifs financiers et de la constitution de pension.

---

<sup>3</sup> Il existe par ailleurs aussi d'autres fonds non publics placés de façon privée.



Plus d'informations :

De plus amples informations peuvent être obtenues via la **représentation pour BEAMA** :

- M. Marnix Arickx, Président de BEAMA  
(02 274 83 80 – [marnix.arickx@bnpparibas.com](mailto:marnix.arickx@bnpparibas.com))

ou via les **contacts de presse généraux de Febelfin** :

- Service de presse Febelfin  
(02 507 68 31 – [press@febelfin.be](mailto:press@febelfin.be))

Ces statistiques et d'autres relatives au secteur des OPC sont disponibles sur le site internet de BEAMA ([www.beama.be](http://www.beama.be)) sous la rubrique « Statistiques ».

**Belgian Asset Managers Association (BEAMA)**

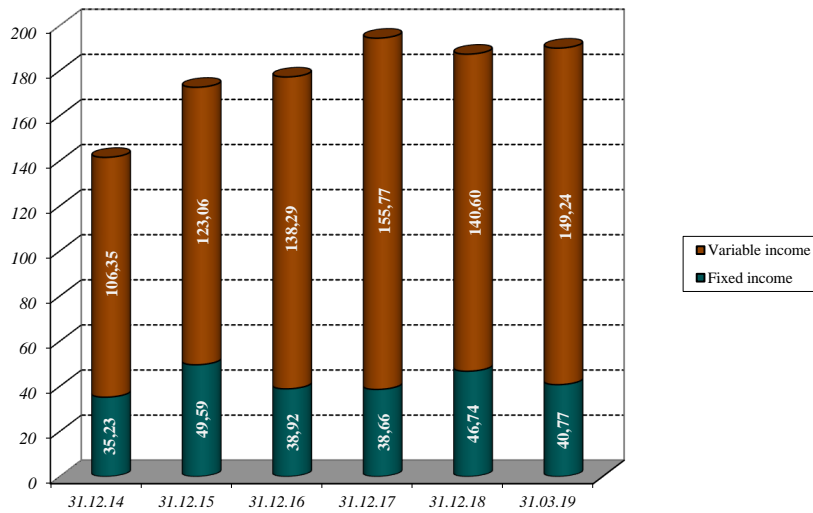
*BEAMA asbl est membre de Febelfin asbl.*

*e-mail : [info@beama.be](mailto:info@beama.be)*

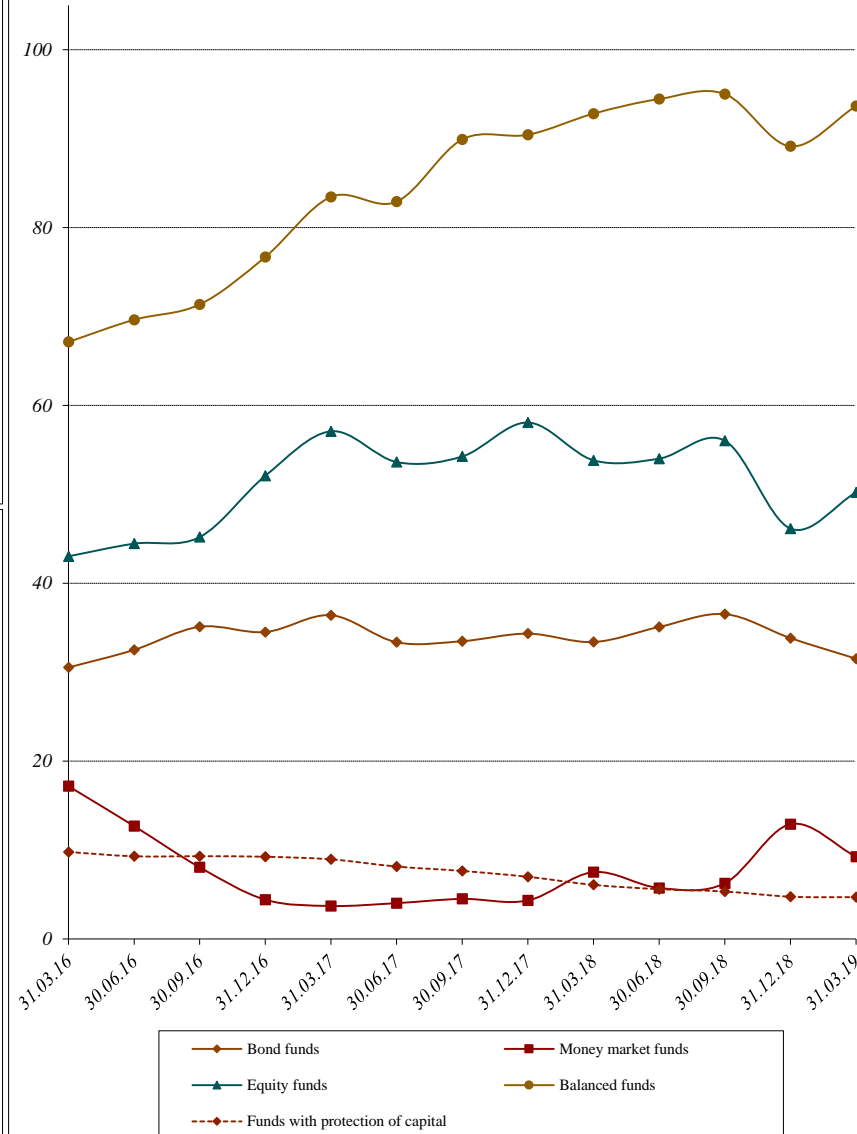
## Net Assets of Belgian and Foreign Funds distributed in Belgium per Investmenttype (adj. for double count)

	31/12/2018		31/03/2019		Change	
	<i>bil. EUR</i>	%	<i>bil. EUR</i>	%	<i>bil. EUR</i>	%
<b>Bond funds</b>	<b>33,83</b>	<b>18,06%</b>	<b>31,52</b>	<b>16,59%</b>	<b>-2,31</b>	<b>-6,84%</b>
Government bonds	6,85	3,66%	5,45	2,87%	-1,40	-20,44%
Corporate bonds	5,59	2,98%	6,03	3,17%	0,44	7,85%
Aggregate bonds	13,05	6,96%	12,73	6,70%	-0,31	-2,39%
Other bonds	8,35	4,46%	7,31	3,85%	-1,04	-12,45%
<b>Money market funds</b>	<b>12,91</b>	<b>6,89%</b>	<b>9,25</b>	<b>4,87%</b>	<b>-3,65</b>	<b>-28,31%</b>
in EUR	6,35	3,39%	4,25	2,24%	-2,10	-33,03%
in other currencies	6,56	3,50%	5,00	2,63%	-1,56	-23,75%
<b>Equity funds</b>	<b>46,15</b>	<b>24,63%</b>	<b>50,21</b>	<b>26,43%</b>	<b>4,07</b>	<b>8,81%</b>
Belgium	1,26	0,67%	1,27	0,67%	0,01	0,71%
Eurozone	6,47	3,46%	6,01	3,16%	-0,46	-7,13%
Europe	12,23	6,53%	13,73	7,23%	1,50	12,25%
America	4,65	2,48%	5,78	3,04%	1,12	24,18%
Asia	2,07	1,11%	2,10	1,11%	0,03	1,54%
Global	17,63	9,41%	19,24	10,13%	1,61	9,13%
Other	1,82	0,97%	2,08	1,09%	0,25	13,94%
<b>Balanced funds</b>	<b>89,13</b>	<b>47,58%</b>	<b>93,66</b>	<b>49,29%</b>	<b>4,53</b>	<b>5,08%</b>
⇒ of which Pension-saving funds	<b>18,19</b>	<b>9,71%</b>	<b>19,68</b>	<b>10,36%</b>	<b>1,50</b>	<b>8,22%</b>
⇒ of which CPPI funds	<b>0,30</b>	<b>0,16%</b>	<b>0,63</b>	<b>0,33%</b>	<b>0,33</b>	<b>109,77%</b>
<b>Funds with capital protection</b>	<b>4,75</b>	<b>2,54%</b>	<b>4,70</b>	<b>2,47%</b>	<b>-0,05</b>	<b>-1,13%</b>
1. linked to equity	4,68	2,50%	4,68	2,46%	0,00	0,04%
2. linked to interest rates, loans and currencies	0,07	0,04%	0,01	0,01%	-0,06	-78,82%
<b>Other funds</b>	<b>0,57</b>	<b>0,30%</b>	<b>0,67</b>	<b>0,35%</b>	<b>0,10</b>	<b>17,45%</b>
<b>TOTAL</b>	<b>187,34</b>	<b>100,00%</b>	<b>190,02</b>	<b>100,00%</b>	<b>2,67</b>	<b>1,43%</b>
<b>Net assets in "Funds of Funds"</b>	<b>72,71</b>		<b>76,27</b>		<b>3,56</b>	<b>4,90%</b>

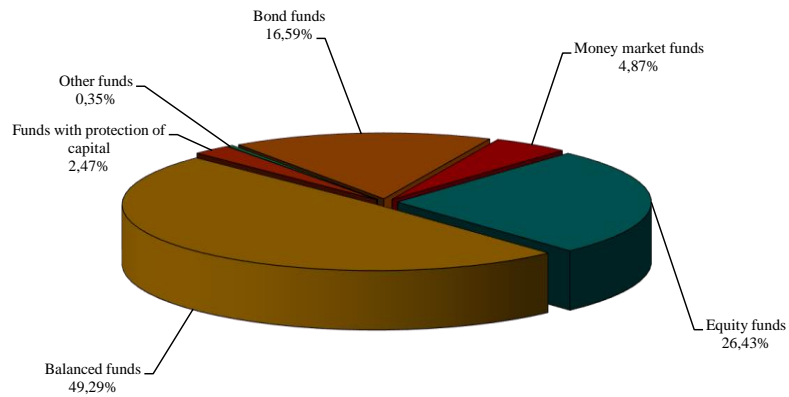
**Belgian market of funds: net assets in billions EUR**



**Evolution of the Belgian market of funds: net assets in billions EUR**



**Market shares of the fund categories (31.03.2019)**





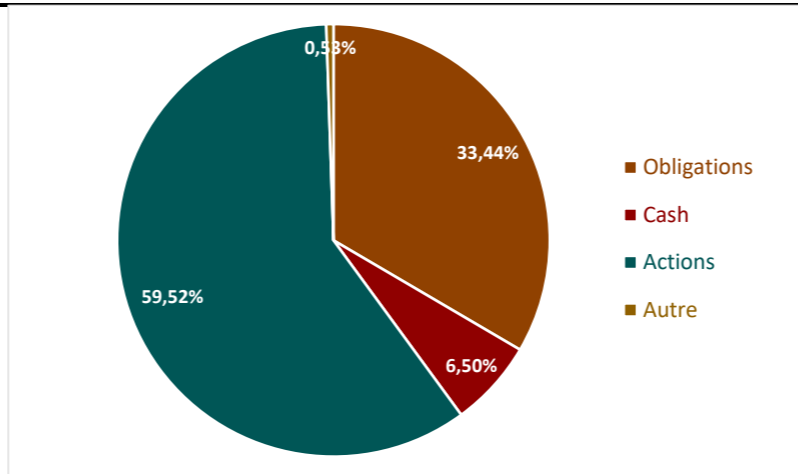
# Tableau de bord concernant le 3<sup>ème</sup> pilier fonds d'épargne-pension

Situation: 31/03/2019

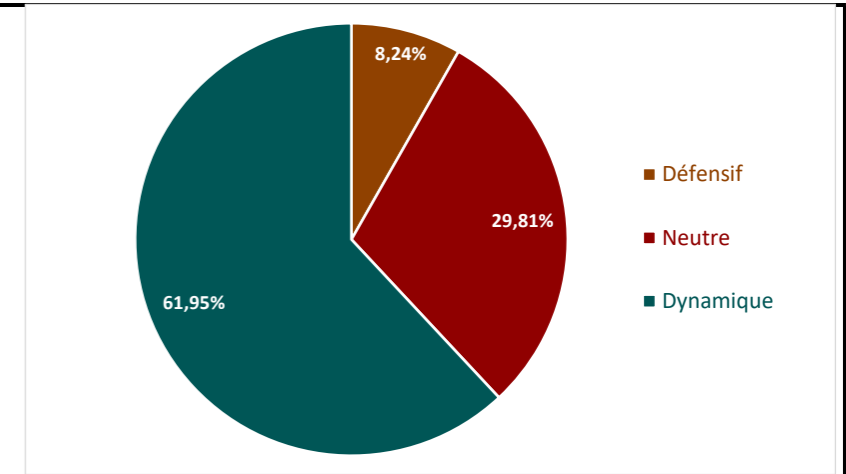
Données ponctuelles

		Absolu	Relatif
--- Fin Q1 2019 ---			
Nombre de fonds d'épargne pension	21	0	0,0%
--- Croissance du 01/01/2019 au 31/03/2019 ---			
Nombre d'épargnants*	1.629.576	0	0,0%
↳ Taille population active*	4.911.600	20.700	0,4%
Actif net commercialisé en Belgique	19.684.205.937	1.495.802.439	8,2%
--- Durant Q1 2019 ---			
Souscriptions***	385.193.368	385.193.368,32 (estimation)	
Rachats***	221.353.963	221.353.962,66 (estimation)	
↳ Apport net***	163.839.406	163.839.405,66 (estimation)	
--- Fin Q1 2019 ---			
Rendement sur:			
1 an	1,23%		
3 ans	4,16%		
10 ans	6,33%		
25 ans	6,30%		

**Remarques:**  
 \* Situation au 31/12/2018  
 \*\* Personnes potentielles pouvant bénéficier de la formule de l'épargne-pension  
 \*\*\* incluant les conversions et transferts vers un autre fonds d'épargne-pension

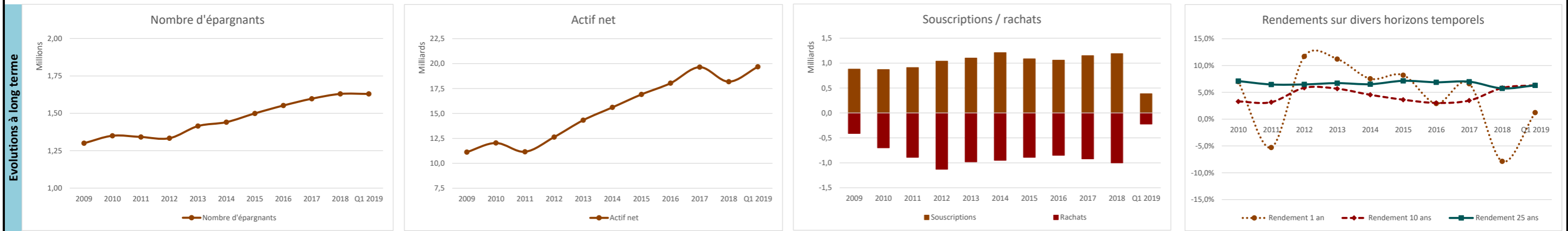


Composition du marché sur base des actifs sous-jacents



Composition du marché sur base du caractère

Evolutions à long terme



Données démographiques

