

Chiffres secteur OPC 4ème trimestre 2020

Bruxelles, 9 juin 2021

« Le marché belge des fonds a poursuivi son redressement au quatrième trimestre de 2020 et a récupéré toutes les pertes de cours enregistrées début 2020 du fait de la pandémie de Covid-19.

Les investisseurs ont en outre conservé leur confiance dans le marché belge des fonds. »

Johan Lema - Président BEAMA

Résumé

Au quatrième trimestre de 2020, le secteur belge des fonds a enregistré une progression de 7,0 % et ce, grosso modo, pour 60 % sous l'impulsion de hausses des cours des actifs sous-jacents et pour 40 % du fait des souscriptions nettes. Fin décembre 2020, l'actif net des fonds commercialisés publiquement en Belgique atteignait 231,7 milliards EUR.

Le recul du secteur belge des fonds au cours du premier trimestre de 2020, dû à l'impact de la pandémie de Covid-19 sur l'économie mondiale et les marchés financiers, a été entièrement compensée au cours des trois trimestres suivants de 2020.

L'actif net des fonds qui investissent majoritairement en titres à revenu variable, comme les fonds mixtes et les fonds d'actions, a augmenté de 9,7 % au cours de cette période. Les fonds d'actions sont ceux qui ont connu la plus forte progression de leur actif net au cours du quatrième trimestre. Dans la catégorie des fonds mixtes, les fonds d'épargne-pension ont enregistré une progression de 1,5 milliard EUR durant la période s'étendant d'octobre à décembre 2020.

L'actif net des fonds qui investissent majoritairement en titres à revenus fixes a enregistré une baisse de 2,2 % au quatrième trimestre 2020.

Année complète

Fin 2019, l'actif net des fonds commercialisés publiquement en Belgique s'élevait à 219,6 milliards EUR.

En ce qui concerne les actifs sous-jacents des fonds, le secteur a été fortement touché par l'impact de la pandémie de Covid-19 au cours du premier trimestre de 2020, mais a connu un redressement continu des actifs nets au cours des trimestres suivants.

Au cours des 9 derniers mois de 2020, les fonds commercialisés publiquement en Belgique sont parvenus à récupérer intégralement les baisses des cours enregistrées durant le premier trimestre de 2020, à concurrence de 28,5 milliards EUR et à clôturer en outre l'année sur un résultat positif, avec une hausse des cours de 0,8 milliard EUR sur une base annuelle.

En partie grâce à des souscriptions nettes importantes, l'actif net des fonds commercialisés publiquement en Belgique fin 2020 a été de 5,5 %, soit 12,1 milliards EUR, supérieur à ses résultats de l'année précédente.

Prévisions 2021

Sur la base des indications provisoires pour le premier trimestre de 2021, le redressement de l'actif net du secteur belge des fonds devrait se maintenir.

Marché belge des fonds¹

Par marché belge des fonds, il faut entendre « l'actif net des fonds de droit belge et de droit étranger commercialisés publiquement en Belgique ». Dans ce cadre, BEAMA prend en compte toutes les classes d'actions des fonds publics susceptibles d'être commercialisés en Belgique.



Une enquête de BEAMA indique que l'actif net des fonds commercialisés publiquement en Belgique a augmenté de 15,2 milliards EUR, soit de 7,0 %, au cours du quatrième trimestre de 2020. Les fonds commercialisés publiquement en Belgique représentaient ainsi 231,7 milliards EUR fin décembre 2020.

La croissance du marché belge des fonds au cours de la période octobre – décembre 2020 tient grosso modo pour 60 % aux évolutions de marché positives au cours de cette période, les marchés financiers ayant continué de se redresser, et pour 40 % aux souscriptions nettes.



Sur l'ensemble de l'année 2020, l'actif net des fonds commercialisés publiquement en Belgique a augmenté de 5,5 %, soit 12,1 milliards EUR.

Les évolutions de marché positives au cours des deuxième, troisième et quatrième trimestres de 2020 ont débouché sur un redressement complet des actifs sous-jacents des fonds, après leur recul marqué durant la période allant de janvier à mars 2020 résultant de l'impact de la pandémie de Covid-19 sur l'économie mondiale et les marchés financiers.

¹ Conformément à la liste des organismes de placement collectif publics reprise sur le site internet de la FSMA.

Sur l'ensemble de l'année 2020, les fonds commercialisés publiquement en Belgique ont connu une hausse des cours de 0,8 milliard EUR, ce, après la récupération des 28,5 milliards EUR de baisses des cours enregistrées par les actifs sous-jacents au cours du premier trimestre de 2020.

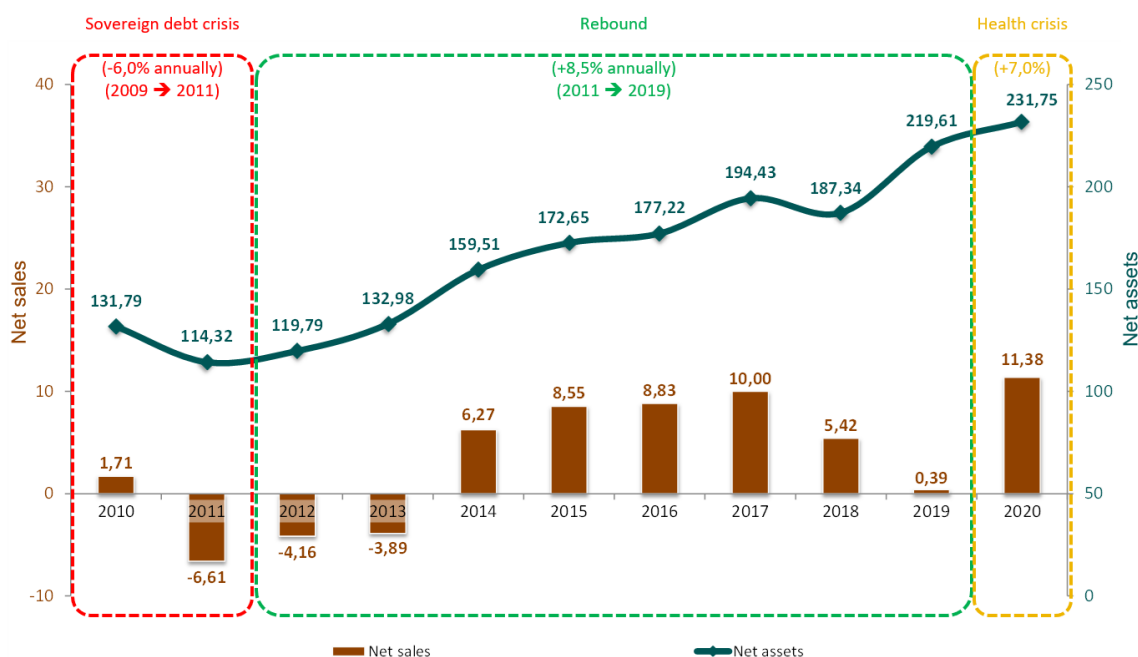
Sur une base annuelle, on peut donc dire que la croissance de 12,1 milliards EUR tient largement aux souscriptions nettes, à concurrence de 11,4 milliards EUR.

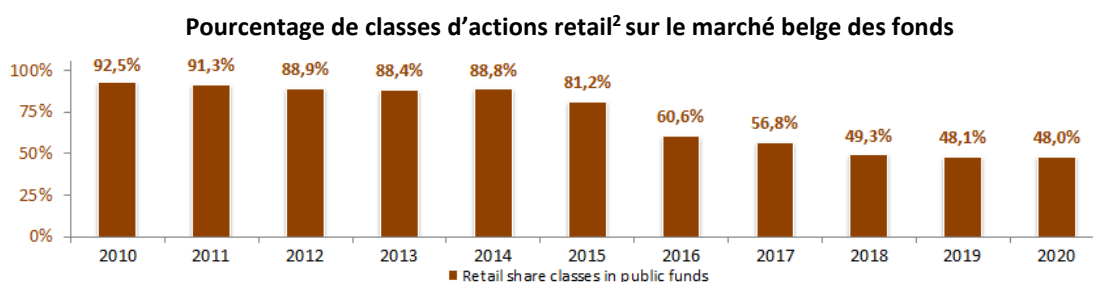
Les souscriptions nettes élevées en 2020 indiquent que, comme au cours des six années précédentes, les investisseurs recherchent toujours des fonds pour placer leur épargne.

Sur l'ensemble de l'année 2020, les fonds obligataires sont ceux qui ont relativement le plus progressé, avec une croissance de 9,8 %. La croissance absolue la plus forte a été notée au niveau des fonds d'actions, avec une hausse de 5,3 milliards EUR, suivis par les fonds mixtes.

Les fonds monétaires ont également augmenté en 2020. Les fonds avec protection du capital ont vu leur actif commercialisé continuer de se contracter cette même année. Fin 2020, ils constituaient ainsi la classe d'actifs la plus réduite.

Evolution du marché belge des fonds au cours de la dernière décennie





Selon des indications provisoires dont dispose BEAMA, le redressement de l'actif net du secteur belge des fonds devrait se maintenir au cours du premier trimestre de 2021.

Fonds investissant principalement en titres à revenu variable

Dans le groupe des fonds investissant majoritairement en titres à revenu variable (comme les fonds d'actions), seules des tendances à la hausse ont été enregistrées, à l'exception des fonds avec protection du capital, durant le quatrième trimestre de 2020. Ces hausses sont pour 55 % imputables à des hausses des cours enregistrées par les actifs sous-jacents et pour 45 % à des souscriptions nettes.

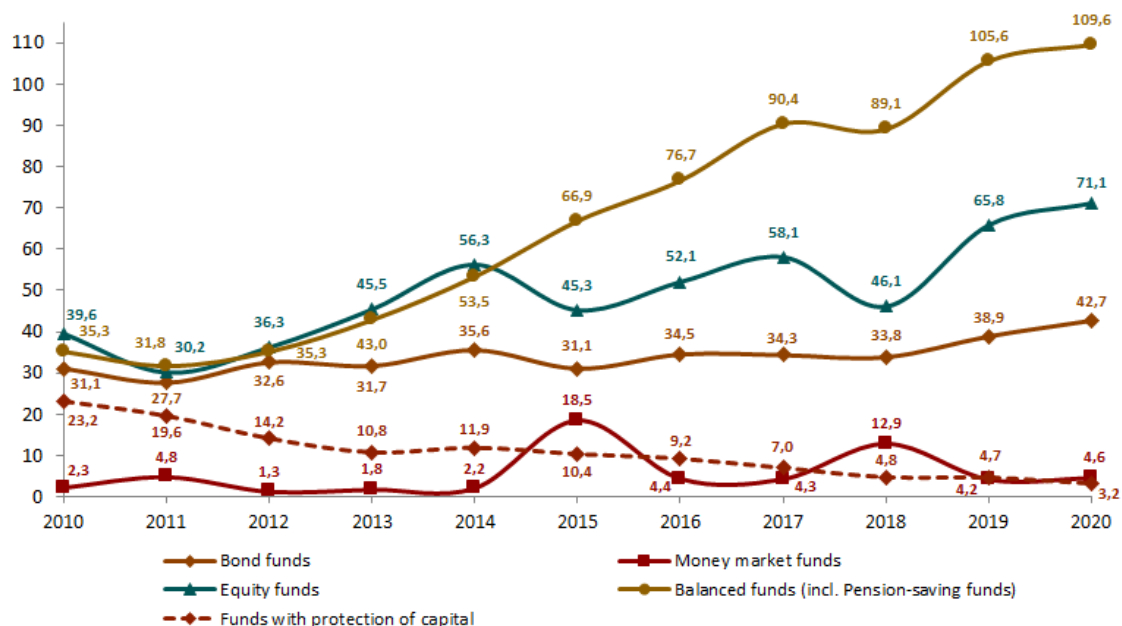
L'actif en Belgique des **fonds d'actions** a progressé de 9,8 milliards EUR, soit de 16,1 %, au cours de la période allant d'octobre à décembre 2020. Cette progression est pour 60 % imputable à des souscriptions nettes et pour 40 % à des hausses des cours des actifs sous-jacents. Fin décembre 2020, l'encours des fonds d'actions représentait 71,1 milliards EUR. Les fonds d'actions se situent ainsi 5,3 milliards EUR au-dessus de leur niveau de fin 2019 (= pré-Covid-19).

La catégorie des **fonds mixtes** (fonds d'épargne-pension inclus) a noté une hausse de 7,3 milliards EUR, soit 7,2 %, au cours du dernier trimestre de 2020. Cette hausse est pour 3/4 imputable aux hausses des cours des actifs sous-jacents. A fin décembre 2020, l'actif commercialisé de ces fonds mixtes était ainsi de 109,6 milliards EUR, soit 4,0 milliards EUR au-dessus du niveau de ces fonds à fin 2019 (= pré-Covid-19).

Les fonds mixtes ont connu un succès croissant ces dernières années et, depuis 2015, ils représentent la principale classe d'actifs. Du fait de leur politique d'allocation active, ils conviennent très bien à une politique de ventilation des risques dans le cadre de MiFID II : ils se prêtent parfaitement à un ajustement du produit au profil de risque des clients.

² BEAMA définit les classes d'actions retail comme étant des classes d'actions susceptibles d'être proposées aux particuliers, étant entendu que l'apport (initial) minimal ne doit pas excéder 100.000 EUR et qu'aucune condition supplémentaire ne peut être imposée par le gestionnaire du fonds. Durant le premier semestre de 2016, des améliorations techniques ont ainsi été apportées aux statistiques de BEAMA.

Evolution détaillée de l'actif commercialisé au cours de la dernière décennie



Dans la catégorie des fonds mixtes, les **fonds d'épargne-pension** ont enregistré durant le quatrième trimestre de 2020 une hausse de 1,5 milliard EUR, soit 7,3 %. Fin décembre 2020, l'actif net des fonds d'épargne-pension représentait 22,3 milliards EUR. Ce faisant, ces fonds dépassaient, fin décembre 2020, de 0,9 milliard EUR l'encours commercialisé de fin 2019, qui représentait leur précédent record historique. Bref, les fonds d'épargne-pension confirment un nouveau record d'encours commercialisé.

Durant le dernier trimestre de 2020, les fonds d'épargne-pension ont enregistré des souscriptions nettes à hauteur de 178 millions EUR. Sur une base annuelle, les souscriptions nettes s'élèvent à 414 millions EUR.

Au quatrième trimestre de 2020, les **fonds avec protection du capital** ont enregistré une diminution de 0,3 milliard EUR et représentaient un encours de 3,2 milliards EUR fin décembre 2020. Cette évolution est principalement imputable à des remboursements nets.

Sur l'ensemble de l'année 2020, l'actif net des fonds investissant principalement en titres à revenu variable a augmenté de 4,5 %, soit 7,9 milliards EUR.

La poursuite du recul de l'intérêt témoigné aux fonds à capital protégé est ici caractéristique. Ils formaient fin 2020 la plus petite classe d'actifs.

Fonds investissant principalement en titres à revenu fixe

Dans le groupe des fonds investissant majoritairement en titres à revenu fixe, l'actif des **fonds obligataires** commercialisés en Belgique a baissé de 0,2 milliard EUR, soit 0,6 %, durant le quatrième trimestre de 2020 et représentait ainsi, fin décembre 2020, un montant de 42,7 milliards EUR.

Cette baisse est totalement imputable aux baisses des cours enregistrées par les actifs sous-jacents, dès lors que des souscriptions nettes ont été notées dans les fonds obligataires durant cette période.

L'actif net des **fonds monétaires ou fonds du marché monétaire** a noté une contraction de 0,8 milliard EUR, soit 15,2 %, entre octobre et décembre 2020.

Pour l'essentiel, cette baisse fait suite à une intervention technique au niveau des portefeuilles des fonds de fonds mixtes. En effet, compte tenu de l'évolution positive du marché aux deuxième, troisième et quatrième trimestres de 2020, les gestionnaires de fonds de fonds ont troqué leurs fonds monétaires sous-jacents stables contre notamment des fonds obligataires et des fonds d'actions plus volatils de manière à pouvoir profiter du redressement observé sur les marchés financiers. Autrement dit, la technique de la surveillance du niveau plancher a été encore un peu plus reléguée à l'arrière-plan par les fonds de fonds mixtes au cours du dernier trimestre de 2020, suite au redressement des marchés financiers.

Sur l'ensemble de l'année 2020, l'actif net des fonds investissant principalement en titres à revenu fixe a augmenté de 9,7 %, soit 4,2 milliards EUR.

Dans ce cadre, la progression des fonds obligataires est caractéristique. Après 8 ans de quasi statu quo, les fonds obligataires ont progressé en 2019 et 2020, respectivement de 14,9 % et 9,8 %.

Fonds de droit belge

Fonds de droit belge distribués publiquement

Fin décembre 2020, les fonds publics de droit belge représentaient un actif net géré total de 171,3 milliards EUR. Au même moment, les fonds d'épargne-pension représentaient 22,3 milliards EUR, soit plus de 1/8^{ème} des fonds publics de droit belge.

Le calcul du rendement moyen des fonds d'épargne-pension sur une base annuelle au 31 décembre 2020 donne le résultat suivant :

- A 1 an : +2,0 %
- A 3 ans : +2,6 %
- A 10 ans : +5,0 %
- A 25 ans : +6,2 %

BEAMA a mis au point un tableau de bord des fonds d'épargne-pension qui figure en annexe de ce communiqué. Grâce à ce tableau de bord, on dispose désormais d'un aperçu synoptique, sur une base trimestrielle, des chiffres clés relatifs aux fonds d'épargne-pension du troisième pilier ainsi que de leur évolution.

Fonds institutionnels de droit belge distribués non publiquement

Depuis la publication des AR d'exécution au Moniteur belge du 18 décembre 2007, des véhicules d'investissement peuvent être développés sur mesure pour les investisseurs institutionnels, et ce, sous la forme d'"OPC institutionnels à nombre variable de parts". Ces fonds institutionnels sont des fonds non-publics qui doivent être déclarés auprès du SPF Finances.

Ces fonds institutionnels ne doivent pas être confondus avec les fonds publics possédant des classes d'actions non retail, qui sont inscrits auprès de la FSMA.

Fin décembre 2020, les 113 compartiments institutionnels de droit belge représentaient un actif net de 18,0 milliards EUR. Ces fonds attirent de nombreux investisseurs institutionnels du fait notamment qu'ils permettent de donner de la consistance aux marchés institutionnels dans le domaine des actifs financiers et de la constitution de pension.



Plus d'informations :

De plus amples informations peuvent être obtenues via la **représentation pour BEAMA** :

- M. Johan Lema, Président de BEAMA
(02 448 41 74 – johan.lema@kbc.be)

ou via les **contacts de presse généraux de Febelfin** :

- Service de presse Febelfin
(02 507 68 31 – press@febelfin.be)

Ces statistiques et d'autres relatives au secteur des OPC sont disponibles sur le site internet de BEAMA (www.beama.be), sous la rubrique "Statistiques".

Belgian Asset Managers Association (BEAMA)

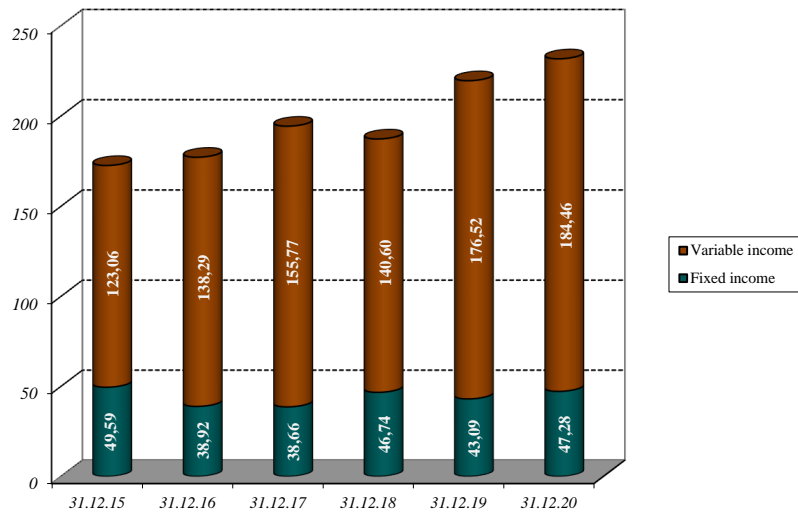
BEAMA asbl est membre de Febelfin asbl.

e-mail: info@beama.be

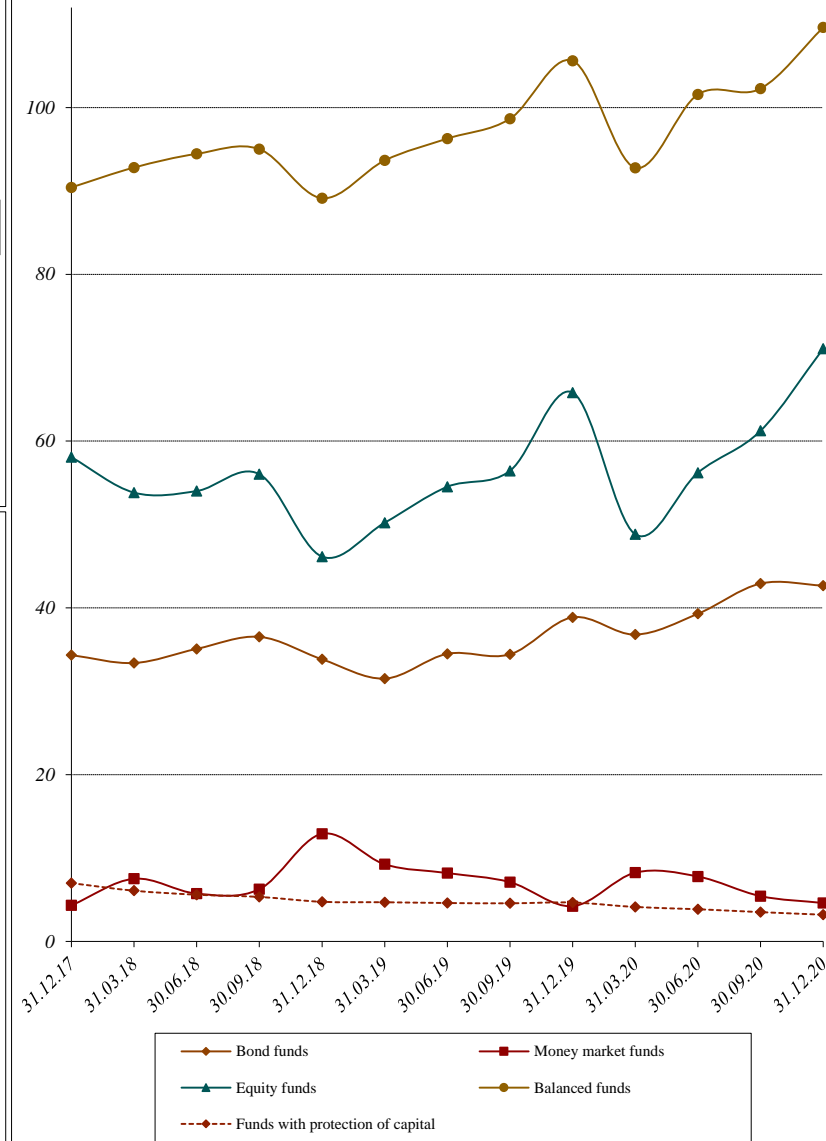
Net Assets of Belgian and Foreign Funds distributed in Belgium per Investmenttype (adj. for double count)

	30/09/2020		31/12/2020		Change	
	<i>bil. EUR</i>	%	<i>bil. EUR</i>	%	<i>bil. EUR</i>	%
Bond funds	42,92	19,82%	42,68	18,42%	-0,24	-0,56%
Government bonds	6,00	2,77%	5,14	2,22%	-0,86	-14,29%
Corporate bonds	13,41	6,19%	13,72	5,92%	0,31	2,33%
Aggregate bonds	14,27	6,59%	14,63	6,31%	0,36	2,55%
Other bonds	9,24	4,27%	9,18	3,96%	-0,06	-0,65%
Money market funds	5,43	2,51%	4,60	1,99%	-0,83	-15,23%
in EUR	2,43	1,12%	2,71	1,17%	0,28	11,57%
in other currencies	3,00	1,39%	1,89	0,82%	-1,11	-36,97%
Equity funds	61,24	28,28%	71,08	30,67%	9,84	16,08%
Belgium	1,17	0,54%	0,84	0,36%	-0,34	-28,60%
Eurozone	4,41	2,04%	5,06	2,18%	0,65	14,74%
Europe	12,40	5,73%	14,16	6,11%	1,76	14,19%
America	7,04	3,25%	8,56	3,70%	1,53	21,68%
Asia	2,69	1,24%	3,44	1,48%	0,75	28,01%
Global	30,66	14,16%	35,45	15,30%	4,78	15,60%
Other	2,87	1,32%	3,57	1,54%	0,71	24,68%
Balanced funds	102,28	47,23%	109,61	47,30%	7,33	7,16%
⇒ of which Pension-saving funds	20,75	9,58%	22,25	9,60%	1,51	7,27%
⇒ of which CPPI funds	0,27	0,13%	0,13	0,06%	-0,15	-52,81%
Funds with capital protection	3,51	1,62%	3,20	1,38%	-0,31	-8,80%
1. linked to equity	3,51	1,62%	3,20	1,38%	-0,31	-8,80%
2. linked to interest rates, loans and currencies	0,00	0,00%	0,00	0,00%	0,00	0,00%
Other funds	1,18	0,54%	0,57	0,25%	-0,60	-51,27%
TOTAL	216,56	100,00%	231,75	100,00%	15,19	7,01%
Net assets in "Funds of Funds"	84,01		89,79		5,78	6,88%

Belgian market of funds: net assets in billions EUR



Evolution of the Belgian market of funds: net assets in billions EUR



Market shares of the fund categories (31.12.2020)

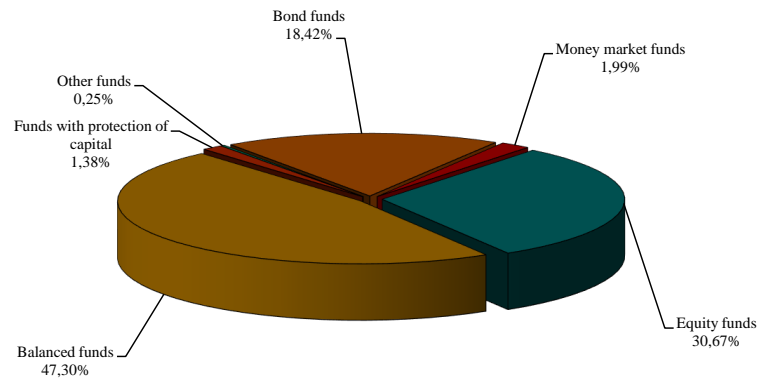
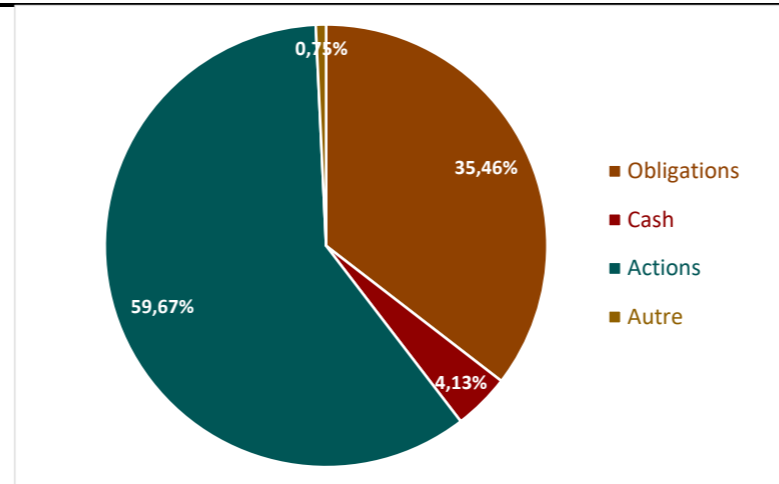


Tableau de bord concernant le 3^{ème} pilier fonds d'épargne-pension

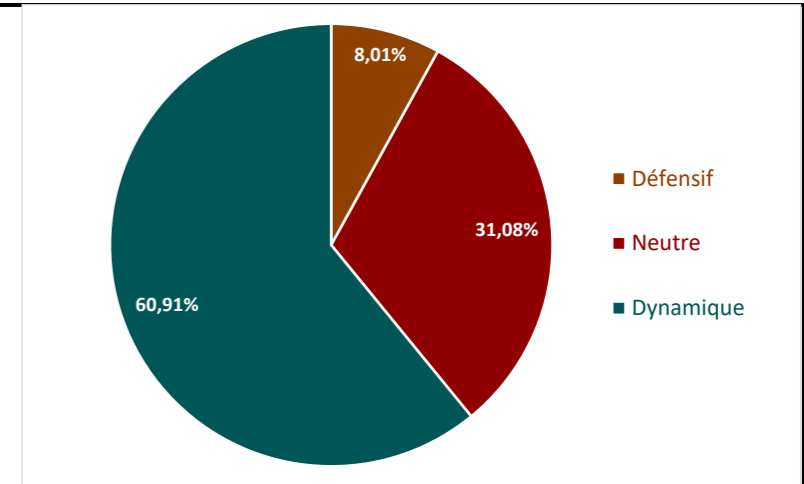
Situation: 31/12/2020

Données ponctuelles

	Absolu	Relatif
--- Fin Q4 2020 ---		
Nombre de fonds d'épargne pension	21	0,0%
--- Croissance du 01/01/2020 au 31/12/2020 ---		
Nombre d'épargnants*	1.739.507	64.831 (3,9%)
↳ Taille population active*	4.970.800	-5.800 (-0,1%)
Actif net commercialisé en Belgique	22.254.527.523	929.758.694 (4,4%)
--- Durant Q4 2020 ---		
Souscriptions***	364.873.276	1.244.288.438,71 (estimation)
Rachats***	186.456.747	830.300.761,16 (estimation)
↳ Apport net***	178.416.529	413.987.677,55 (estimation)
--- Fin Q4 2020 ---		
Remarques:		
* Situation au 31/12/2020		
** Personnes potentielles pouvant bénéficier de la formule de l'épargne-pension		
*** Incluant les conversions et transferts vers un autre fonds d'épargne-pension		
Rendement sur:		
1 an	1,98%	
3 ans	2,56%	
10 ans	5,02%	
25 ans	6,23%	

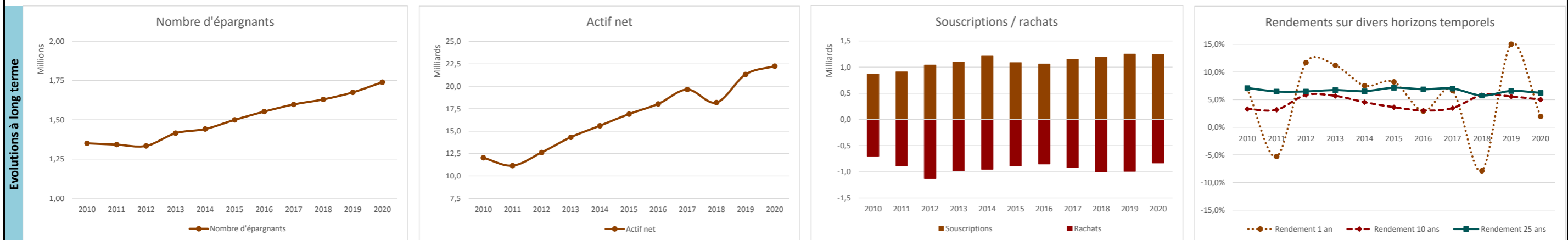


Composition du marché sur base des actifs sous-jacents



Composition du marché sur base du caractère

Evolutions à long terme



Données démographiques

