

## Chiffres secteur OPC 4ème trimestre 2021

Bruxelles, 25 mars 2022

« Le marché belge des fonds a poursuivi sa progression au quatrième trimestre de 2021 et a enregistré un montant record d'actif commercialisé de plus de 275 milliards EUR essentiellement sous l'impulsion de souscriptions nettes. »

Marc Van de Gucht – Directeur général de BEAMA

---

### Résumé

---

Au quatrième trimestre de 2021, le secteur belge des fonds a enregistré **une progression de +4,5 %** et ce, essentiellement sous l'impulsion de souscriptions nettes. Fin décembre 2021, l'actif net des fonds commercialisés publiquement en Belgique atteignait 275,4 milliards EUR.

- L'actif net des fonds qui investissent majoritairement en titres à revenu variable, comme les fonds mixtes et les fonds d'actions, a augmenté de +4,7 % au cours de cette période. Les fonds mixtes sont ceux qui ont connu la plus forte progression absolue de leur actif net au cours du quatrième trimestre de 2021. Dans cette catégorie des fonds mixtes, les fonds d'épargne-pension ont enregistré une progression de 1,0 milliard EUR durant la période s'étendant d'octobre à décembre 2021.
- L'actif net des fonds qui investissent majoritairement en titres à revenu fixe a enregistré une hausse de 3,9 % au quatrième trimestre 2021.

Les fonds qui investissent dans des titres à revenu variable ont enregistré des hausses de cours sur leurs actifs sous-jacents au cours du quatrième trimestre. Ces hausses de cours ont complété les souscriptions nettes dans ces fonds.

Au quatrième trimestre, les fonds qui investissent dans des titres à revenu fixe ont noté des baisses de cours sur leurs actifs sous-jacents. Ces baisses de cours ont toutefois été intégralement compensées par des souscriptions nettes.

### Année complète

Fin 2020, l'actif net des fonds commercialisés publiquement en Belgique s'élevait à 231,7 milliards EUR. En 2021, le secteur belge des fonds a connu, trimestre après trimestre, une croissance des actifs nets. Des souscriptions nettes ont été enregistrées au cours de chaque trimestre de 2021. En outre, à l'exception du troisième trimestre, des hausses des cours ont été notées pour chaque trimestre de 2021.

*En partie grâce aux souscriptions nettes et aux hausses des cours, l'actif net des fonds commercialisés publiquement en Belgique était, fin 2021, de 18,8 % - soit 43,6 milliards EUR - supérieur à ses résultats de l'année précédente.*

### **Prévisions premier trimestre 2022**

*Sur la base des indications provisoires pour le premier trimestre de 2022, il est noté **un recul de l'actif net** du secteur belge des fonds. Ce recul semble dû aux incertitudes quant à l'impact de l'inflation croissante sur l'économie mondiale, éventuellement renforcé par celui du conflit entre la Russie et l'Ukraine.*

## Marché belge des fonds<sup>1</sup>

Par marché belge des fonds, il faut entendre « l'actif net des fonds de droit belge et de droit étranger commercialisés publiquement en Belgique ». Dans ce cadre, BEAMA prend en compte toutes les classes d'actions des fonds publics susceptibles d'être commercialisés en Belgique.



L'analyse de BEAMA indique que l'actif net des fonds commercialisés publiquement en Belgique **a augmenté de 11,9 milliards EUR, soit de +4,5 %**, au cours du **quatrième trimestre de 2021**. Les fonds commercialisés publiquement en Belgique représentaient ainsi 275,4 milliards EUR fin décembre 2021.

La croissance du marché belge des fonds au cours de la période allant d'octobre à décembre 2021 **s'explique principalement par les souscriptions nettes** au cours de cette période.



Au cours de **l'année 2021 complète, le marché belge des fonds a augmenté de 43,6 milliards EUR, soit de +18,8 %**. 70% de cette augmentation peuvent être attribués aux souscriptions nettes et 30% aux hausses des cours enregistrées par les actifs sous-jacents.

Selon les données statistiques de la BNB, les neuf premiers mois 2021 ont été caractérisés par des (ré)allocations importantes de l'épargne des ménages aux fonds. Ainsi, les fonds détenus par les particuliers ont constitué la catégorie d'actifs financiers qui a connu la plus forte hausse au cours de cette période.

---

<sup>1</sup> Conformément à la liste des organismes de placement collectif publics reprise sur le site internet de la FSMA.

Ce constat peut refléter une sensibilisation croissante des investisseurs au coût d'opportunité<sup>2</sup> associé aux différentes formes d'épargne et d'investissement. En particulier dans un environnement de taux d'intérêt ultra-bas et d'inflation croissante, il peut être bénéfique d'utiliser d'autres actifs financiers, en plus des dépôts d'épargne, qui ont des rendements moyens plus élevés.

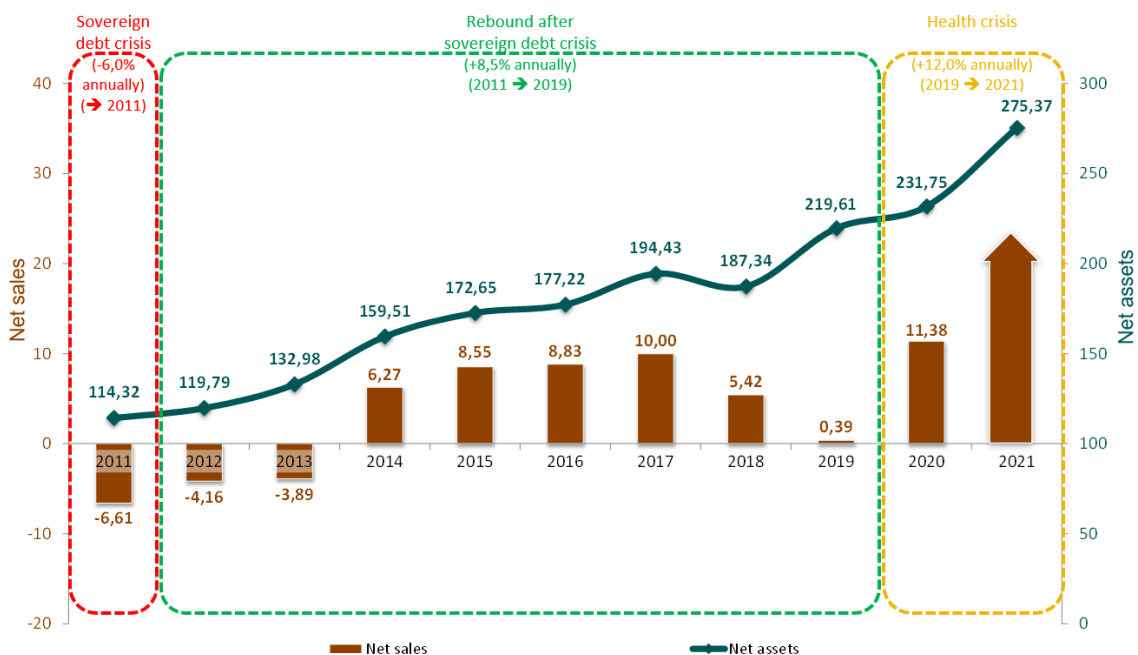
La demande persistante de fonds observée en 2021 suggère que les investisseurs restent confiants dans les perspectives de rendement potentiel offertes par les fonds.

Sur l'ensemble de l'année 2021, les fonds d'actions ont enregistré la plus forte croissance relative et absolue, avec une hausse de 31,6 %, soit 22,4 milliards EUR.

Par ailleurs, toutes les autres classes d'actifs, à l'exception des fonds avec protection du capital, ont vu leur actif commercialisé progresser en 2021. Les fonds avec protection du capital constituaient fin 2021 la classe d'actifs la plus réduite.



Evolution du marché belge des fonds au cours de la dernière décennie



Sur la base des indications provisoires dont dispose BEAMA, pour le premier trimestre de 2022, il est noté un recul de l'actif net du secteur belge des fonds.

<sup>2</sup> Le coût d'opportunité, également appelé coût alternatif, est le coût d'un choix économique exprimé en termes de meilleure opportunité manquée : il évalue le rendement non réalisé de la meilleure alternative possible par rapport à la décision finalement prise.

## Fonds investissant principalement en titres à revenu variable

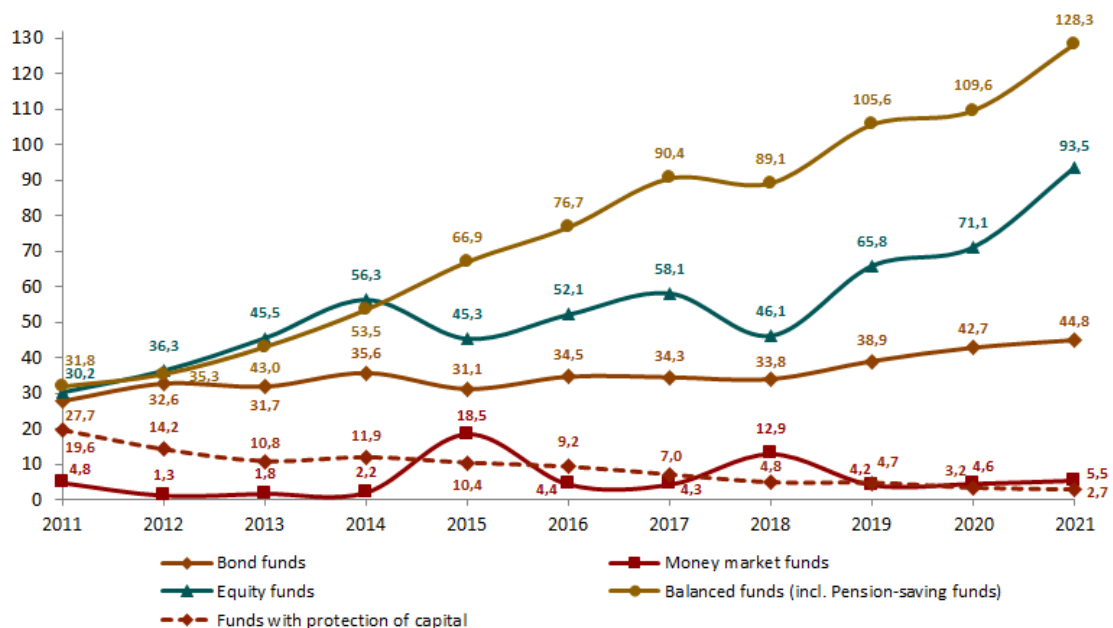
Dans le groupe des fonds investissant majoritairement en titres à revenu variable (comme les fonds d’actions), **seules des tendances à la hausse** ont été enregistrées durant le quatrième trimestre de 2021. Ces hausses sont imputables pour 2/3 à des souscriptions nettes et pour 1/3 à des hausses de cours enregistrées par les actifs sous-jacents.

L’actif en Belgique des **fonds d’actions** a progressé de **4,9 milliards EUR, soit de +5,6 %**, au cours de la période allant d’octobre à décembre 2021. Cette progression est presque totalement imputable à des souscriptions nettes. Fin décembre 2021, l’encours des fonds d’actions représentait 93,5 milliards EUR. Les fonds d’actions sont ainsi de 27,8 milliards EUR au-dessus de leur niveau de fin 2019 (= pré-Covid-19).

La catégorie des **fonds mixtes** (fonds d’épargne-pension inclus) a noté une hausse de **5,0 milliards EUR, soit +4,1 %**, au cours du quatrième trimestre de 2021. Cette hausse est imputable pour un peu plus de la moitié aux souscriptions nettes et pour un peu moins de la moitié aux hausses des cours enregistrées par les actifs sous-jacents. A fin décembre 2021, l’actif commercialisé de ces fonds mixtes était ainsi de 128,3 milliards EUR, soit 22,7 milliards EUR au-dessus du niveau de ces fonds à fin 2019 (= pré-Covid-19).

Les fonds mixtes ont connu un succès croissant ces dernières années et, depuis 2015, ils représentent la principale classe d’actifs. Du fait de leur politique d’allocation active, ils conviennent très bien à une politique de ventilation des risques dans le cadre de MiFID II : ils se prêtent parfaitement à un ajustement du produit au profil de risque des clients.

Evolution détaillée de  
l’actif commercialisé au cours de la dernière décennie



Dans la catégorie des fonds mixtes, les **fonds d'épargne-pension** ont enregistré durant le quatrième trimestre de 2021 une hausse à hauteur de **1,0 milliard EUR, soit +4,0 %**. Fin décembre 2021, l'actif net des fonds d'épargne-pension représentait 25,5 milliards EUR. Ce faisant, ces fonds confirment un nouveau record d'encours commercialisé. Durant le quatrième trimestre de 2021, les fonds d'épargne-pension ont enregistré des souscriptions nettes à hauteur de 314 millions EUR.

Au quatrième trimestre de 2021, les **fonds avec protection du capital** ont enregistré un statu quo et représentaient un encours de 2,7 milliards EUR fin décembre 2021.

*Sur l'ensemble de l'année 2021, l'actif net des fonds investissant principalement en titres à revenu variable a augmenté de 22,0 %, soit 40,7 milliards EUR.*

### Fonds investissant principalement en titres à revenu fixe

Dans le groupe des fonds investissant majoritairement en titres à revenu fixe, l'actif des **fonds obligataires** commercialisés en Belgique a augmenté de **0,2 milliard EUR, soit de +0,5 %**, durant le quatrième trimestre de 2021 et représentait ainsi, fin décembre 2021, un montant de 44,8 milliards EUR. Cette hausse est totalement imputable aux souscriptions nettes.

L'actif net des **fonds monétaires ou fonds du marché monétaire** a noté une progression de **1,7 milliard EUR, soit +43,9 %**, entre octobre et décembre 2021.

Pour l'essentiel, cette hausse fait suite à une intervention technique au niveau des portefeuilles des fonds de fonds mixtes. En effet, compte tenu des indications de marchés volatils aux cours du quatrième trimestre, les gestionnaires de fonds de fonds ont échangé durant cette période une partie de leurs fonds obligataires sous-jacents et de leurs fonds d'actions plus volatils contre des fonds monétaires stables de manière à pouvoir atténuer l'effet de ralentissement temporaire observé sur les marchés financiers. Par ailleurs, les souscriptions nettes dans les fonds monétaires peuvent aussi être une indication d'une aversion croissante pour les risques.

*Sur l'ensemble de l'année 2021, l'actif net des fonds investissant principalement en titres à revenu fixe a augmenté de 6,3 %, soit 3,0 milliards EUR.*

*Dans ce cadre, la progression des fonds obligataires est caractéristique. Après 7 ans de légères fluctuations, les fonds obligataires ont progressé en 2019, 2020 et 2021, respectivement de 14,9 %, 9,8 % et 4,9 %.*

## Fonds de droit belge

### Fonds de droit belge distribués publiquement

Fin décembre 2021, les fonds publics de droit belge représentaient un actif net géré total de 211,3 milliards EUR. Au même moment, les fonds d'épargne-pension représentaient environ 1/8<sup>ème</sup> des fonds publics de droit belge.

Le calcul du rendement moyen des fonds d'épargne-pension sur une base annuelle au 31 décembre 2021 donne le résultat suivant :

- A 1 an : +11,7 % *(NB : cette mesure débute relativement peu de temps après le creux Covid-19)*
- A 3 ans : +9,4 %
- A 10 ans : +6,9 %
- A 25 ans : +5,9 %

BEAMA a mis au point un tableau de bord des fonds d'épargne-pension qui figure en annexe de ce communiqué. Grâce à ce tableau de bord, on dispose désormais d'un aperçu synoptique, sur une base trimestrielle, des chiffres clés relatifs aux fonds d'épargne-pension du troisième pilier ainsi que de leur évolution.

### Fonds institutionnels de droit belge distribués non publiquement

Depuis la publication de l'Arrêté Royal d'exécution au Moniteur belge du 18 décembre 2007, des véhicules d'investissement peuvent être développés sur mesure pour les investisseurs institutionnels, et ce, sous la forme d'"OPC institutionnels à nombre variable de parts". Ces fonds institutionnels sont des fonds non-publics qui doivent être déclarés auprès du SPF Finances.

Ces fonds institutionnels ne doivent pas être confondus avec les fonds publics possédant des classes d'actions non retail, qui sont inscrits auprès de la FSMA.

**Fin décembre 2021, les 111 compartiments institutionnels de droit belge représentaient un actif net de 25,3 milliards EUR.** Ces fonds attirent de nombreux investisseurs institutionnels du fait notamment qu'ils permettent de donner de la consistance aux marchés institutionnels dans le domaine des actifs financiers et de la constitution de pension.



Plus d'informations :

De plus amples informations peuvent être obtenues via la **représentation pour BEAMA** :

- M. Marc Van de Gucht, Directeur général de BEAMA  
(02 507 68 72 – [marc.van.de.gucht@febelfin.be](mailto:marc.van.de.gucht@febelfin.be))
- Auprès des services de BEAMA ([info@beama.be](mailto:info@beama.be))

Ou via les **contacts de presse généraux de Febelfin** :

- Service de presse Febelfin  
(02 507 68 31 – [press@febelfin.be](mailto:press@febelfin.be))

Ces statistiques et d'autres relatives au secteur des OPC sont disponibles sur le site internet de BEAMA (<https://www.beama.be/>), sous la rubrique "Statistiques".

**Belgian Asset Managers Association (BEAMA)**

*BEAMA asbl est membre de Febelfin asbl.*

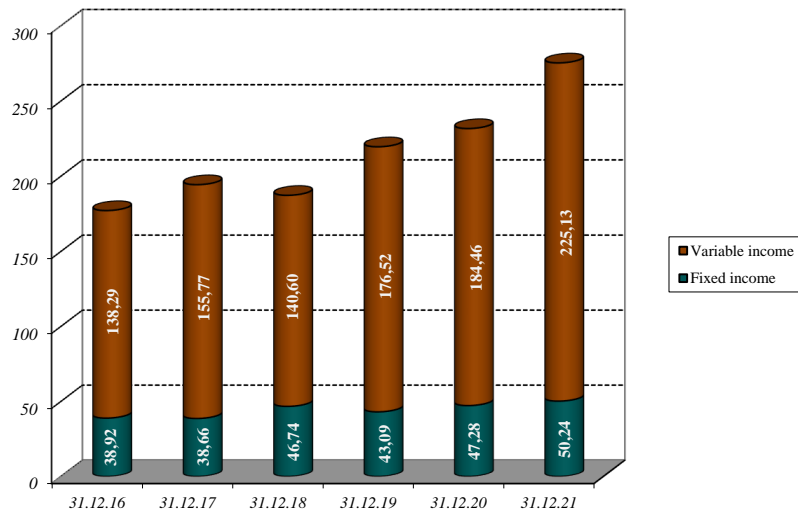
*e-mail: [info@beama.be](mailto:info@beama.be)*

## Net Assets of Belgian and Foreign Funds distributed in Belgium per Investmenttype (adj. for double count)

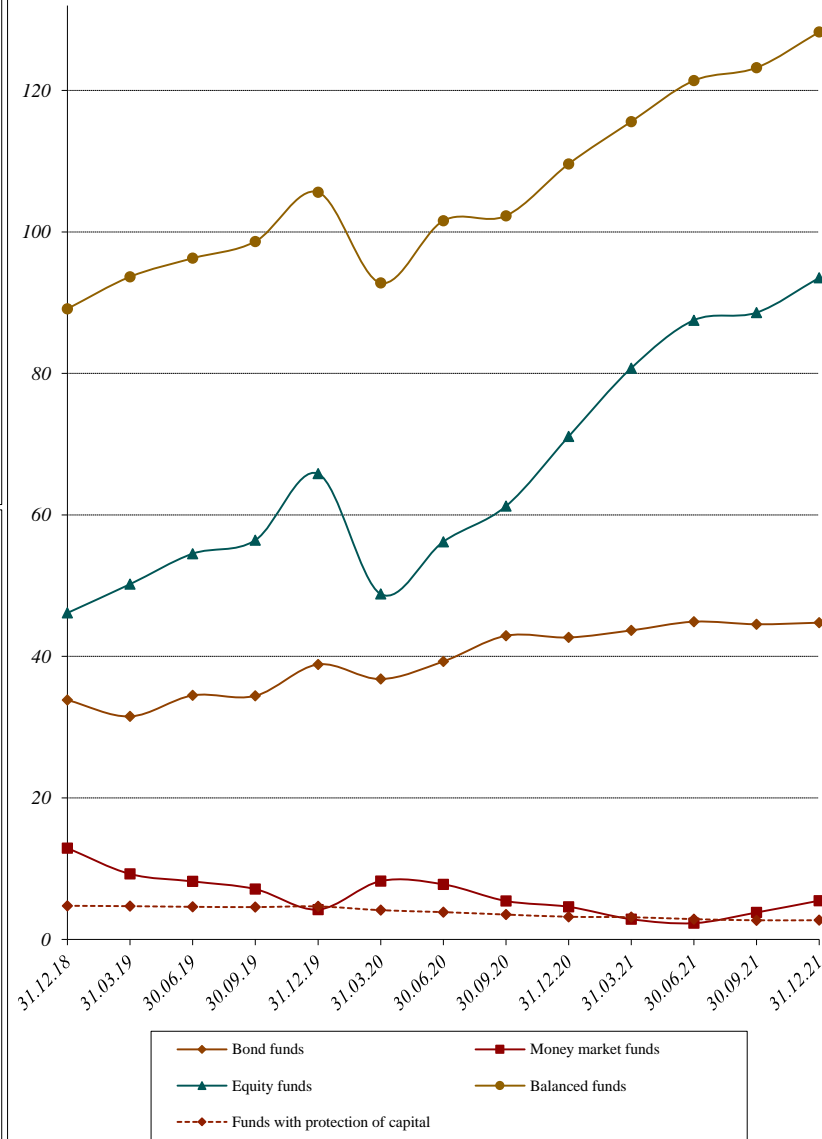
	30/09/2021		31/12/2021		Change	
	<i>bil. EUR</i>	%	<i>bil. EUR</i>	%	<i>bil. EUR</i>	%
<b>Bond funds</b>	<b>44,54</b>	<b>16,91%</b>	<b>44,77</b>	<b>16,26%</b>	<b>0,22</b>	<b>0,50%</b>
Government bonds	3,75	1,42%	3,51	1,27%	-0,24	-6,49%
Corporate bonds	16,46	6,25%	14,95	5,43%	-1,51	-9,18%
Aggregate bonds	15,94	6,05%	18,11	6,58%	2,17	13,59%
Other bonds	8,39	3,18%	8,20	2,98%	-0,19	-2,24%
<b>Money market funds</b>	<b>3,80</b>	<b>1,44%</b>	<b>5,48</b>	<b>1,99%</b>	<b>1,67</b>	<b>43,91%</b>
in EUR	2,32	0,88%	3,01	1,09%	0,70	30,16%
in other currencies	1,49	0,57%	2,46	0,89%	0,97	65,30%
<b>Equity funds</b>	<b>88,60</b>	<b>33,63%</b>	<b>93,52</b>	<b>33,96%</b>	<b>4,93</b>	<b>5,56%</b>
Belgium	0,78	0,30%	0,80	0,29%	0,02	2,30%
Eurozone	6,35	2,41%	6,22	2,26%	-0,13	-2,06%
Europe	17,14	6,50%	18,59	6,75%	1,46	8,51%
America	10,96	4,16%	10,69	3,88%	-0,27	-2,47%
Asia	3,99	1,52%	3,91	1,42%	-0,08	-1,98%
Global	44,94	17,06%	49,04	17,81%	4,10	9,13%
Other	4,44	1,68%	4,27	1,55%	-0,17	-3,85%
<b>Balanced funds</b>	<b>123,22</b>	<b>46,77%</b>	<b>128,26</b>	<b>46,58%</b>	<b>5,05</b>	<b>4,09%</b>
⇒ of which Pension-saving funds	<b>24,56</b>	<b>9,32%</b>	<b>25,54</b>	<b>9,28%</b>	<b>0,99</b>	<b>4,02%</b>
⇒ of which CPPI funds	<b>0,06</b>	<b>0,02%</b>	<b>0,05</b>	<b>0,02%</b>	<b>-0,01</b>	<b>-23,10%</b>
<b>Funds with capital protection</b>	<b>2,70</b>	<b>1,03%</b>	<b>2,71</b>	<b>0,98%</b>	<b>0,01</b>	<b>0,33%</b>
1. linked to equity	<b>2,70</b>	<b>1,03%</b>	<b>2,71</b>	<b>0,98%</b>	<b>0,01</b>	<b>0,33%</b>
2. linked to interest rates, loans and currencies	<b>0,00</b>	<b>0,00%</b>	<b>0,00</b>	<b>0,00%</b>	<b>0,00</b>	<b>0,00%</b>
<b>Other funds</b>	<b>0,60</b>	<b>0,23%</b>	<b>0,64</b>	<b>0,23%</b>	<b>0,03</b>	<b>5,21%</b>
<b>TOTAL</b>	<b>263,47</b>	<b>100,00%</b>	<b>275,37</b>	<b>100,00%</b>	<b>11,91</b>	<b>4,52%</b>
<b>Net assets in "Funds of Funds"</b>	<b>103,86</b>		<b>108,94</b>		<b>5,08</b>	<b>4,89%</b>



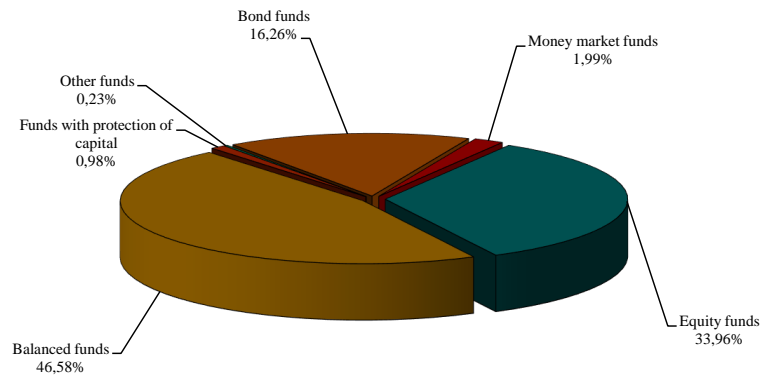
**Belgian market of funds: net assets in billions EUR**



**Evolution of the Belgian market of funds: net assets in billions EUR**



**Market shares of the fund categories (31.12.2021)**



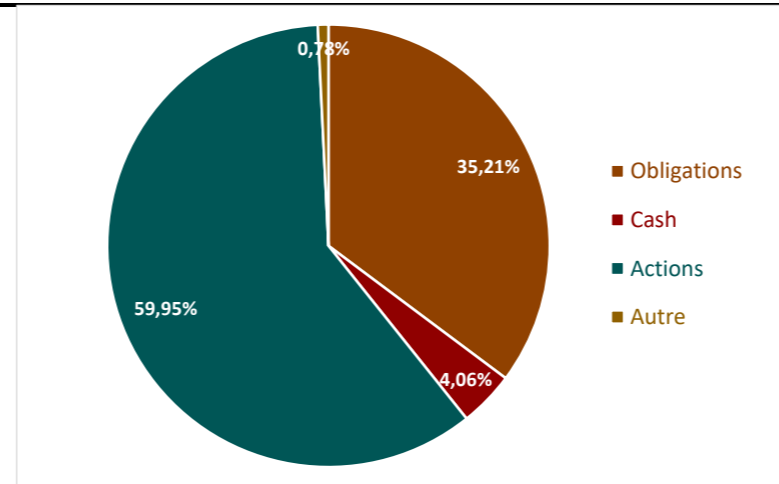
# Tableau de bord concernant le 3<sup>ème</sup> pilier fonds d'épargne-pension

Situation: 31/12/2021

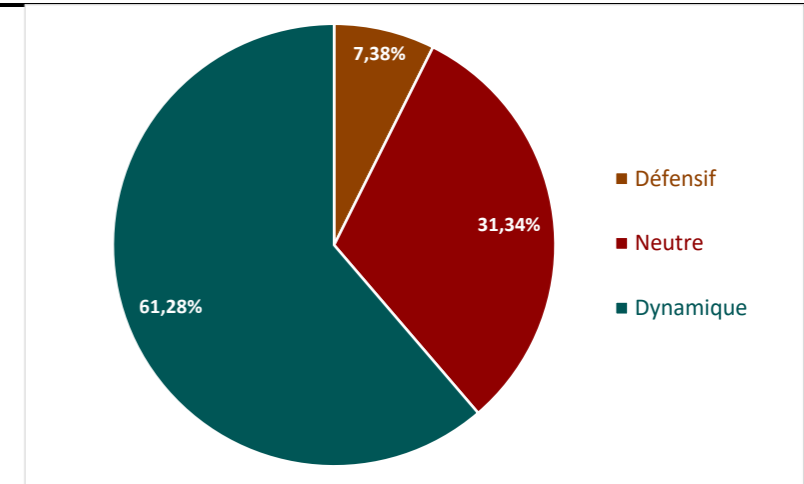
Données ponctuelles

		Absolu	Relatif
--- Fin Q4 2021 ---			
Nombre de fonds d'épargne pension	21	0	0,0%
--- Croissance du 01/01/2021 au 31/12/2021 ---			
Nombre d'épargnants*	1.767.943	28.436	1,6%
↳ Taille population active*	5.077.200	106.400	2,1%
Actif net commercialisé en Belgique	25.544.872.878	3.290.345.355	14,8%
--- Durant Q4 2021 ---			
Souscriptions***	496.847.604	1.468.803.533,84 (estimation)	
Rachats***	182.581.663	885.599.838,80 (estimation)	
↳ Apport net***	314.265.941	583.203.695,04 (estimation)	
--- Fin Q4 2021 ---			
Rendement sur:			
1 an	11,70%		
3 ans	9,41%		
10 ans	6,87%		
25 ans	5,91%		

**Remarques:**  
 \* Situation au 30/09/2021  
 \*\* Personnes potentielles pouvant bénéficier de la formule de l'épargne-pension  
 \*\*\* Incluant les conversions et transferts vers un autre fonds d'épargne-pension

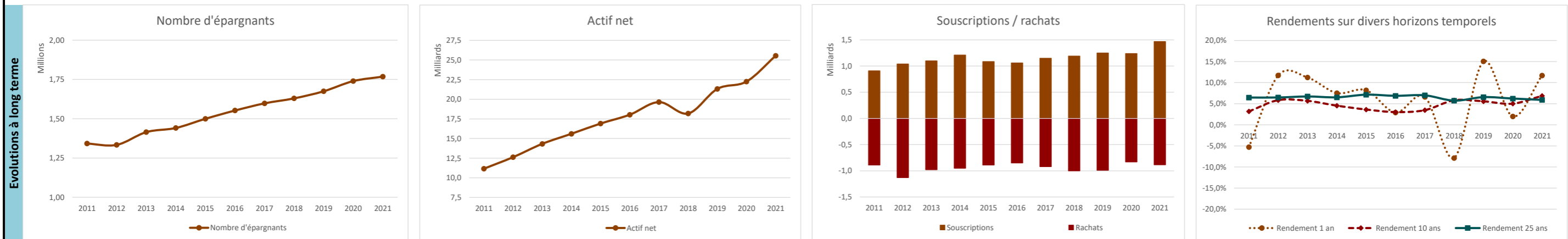


Composition du marché sur base des actifs sous-jacents



Composition du marché sur base du caractère

Evolutions à long terme



Données démographiques

